

## NOTES

## 1 - Введение

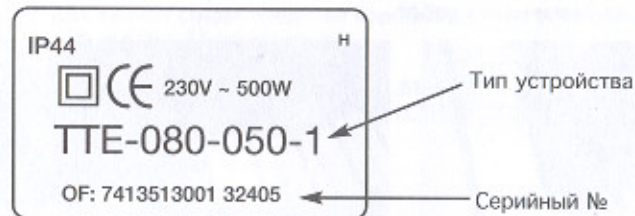
Уважаемый покупатель!

Мы благодарим вас за выбор этого полотенцесушителя. Мы надеемся, что это изделие, изготовленное самым тщательным образом, в соответствии с нашей программой качества, будет полностью отвечать вашим требованиям.

Для наиболее полного использования всех возможностей устройства, мы просим вас внимательно прочитать данную инструкцию и хранить ее недалеко от устройства. Для получения более подробной информации о программируемой электронной регулировке, вы можете обратиться непосредственно к главе 3. Благодарим вас за доверие.

## 2 - Идентификация и место установки полотенцесушителя

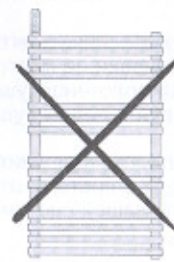
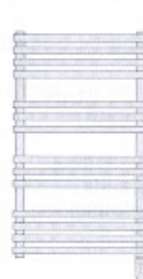
### 2.1 Идентификационная этикетка



### 2.2 Место установки



Данное устройство никогда не должно устанавливаться с высоко расположенным блоком регулировки. Бок регулировки также не должен устанавливаться на пол. Для установки блока достаточно предусмотреть клинья или прокладки.

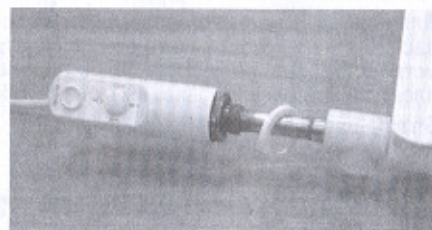
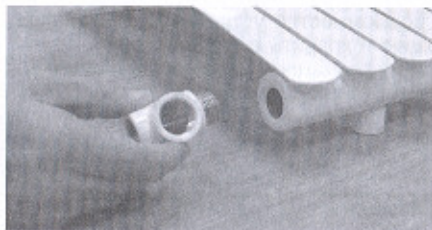


### 2.3 - Установка на место блока регулировки

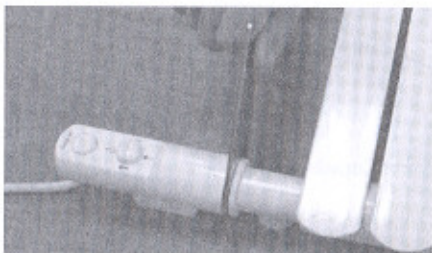
Отключите котел от сети переменного тока и опорожните его контур воды отопления.

Положите полотенцесушитель на пол.

Установите на место тройник, входящий в комплект поставки, обеспечьте его герметичное соединение.



Вставьте спираль и блок регулировки в полотенцесушитель. Заверните нагревательную спираль при помощи прилагаемого плоского ключа на 24. Обеспечьте герметичность соединения в соответствии с правилами выполнения санитарно-технических работ.



Отверните задний винт при помощи прилагаемого шестигранного ключа на 2 и сдвиньте блок термостата по горизонтали так, чтобы он закрыл резьбовой штуцер спирали. Затем поверните блок в поперечном направлении так, чтобы табло находилось на лицевой стороне, и заверните винт на задней стороне блока.



После установки комплекта необходимо обеспечить его защиту только во время перемещения и повторной установки на место полотенцесушителя. Во время установки полотенцесушителя на место убедитесь, что между блоком регулировки и полом существует минимальное расстояние в 15 см.

Вам, возможно, придется изменить положение полотенцесушителя, чтобы соблюсти данное расстояние. Снова подайте воду в систему отопления, выполнив обычные процедуры, необходимые для вашей системы отопления.

### 2.4 - Электрическое подключение

Технические характеристики полотенцесушителя указаны на его идентификационной этикетке, размещенной на устройстве рядом с блоком управления. Перед любым обращением в отдел послепродажного обслуживания просим вас записать все данные, указанные на этикетке.

Подключение к электрической сети должно выполняться с соблюдением:

- Напряжения, указанного на этикетке
- Соответствующей цветовой кодировки проводов (коричневый - фаза, синий или серый - ноль).



Никогда не подключайте спираль к сети до ее установки на место, подачи воды в систему отопления и обеспечения полного рабочего состояния системы.

В случае повреждения шнур питания должен быть заменен изготовителем, его отделом послепродажного обслуживания или квалифицированным специалистом, во избежание поражения электрическим током.

Гибкий кабель, подсоединенный к устройству, предназначен для соединения с электрической сетью через соединительную коробку, которая должна быть установлена сзади устройства, без использования вилки.

В кухне или ванной соединительная коробка должна устанавливаться, как минимум, на высоте 25 см от пола.

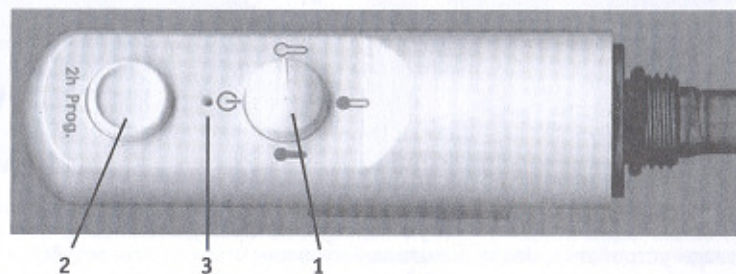
### 2.5 - Особые правила установки в ванных комнатах ИНСТРУКЦИИ ДЛЯ ФРАНЦИИ (В СООТВЕТСТВИИ СО СТАНДАРТОМ NFC 15.100)



### 3 - 3 Функционирование регулятора

#### 3.1 - Принцип работы

Ваш полотенцесушитель оснащен встроенным термостатом, который реагирует на температуру жидкости в полотенцесушителе, независимо от температуры окружающей среды, и контролирует температуру поверхности полотенцесушителя.



#### 3.1.1 - Поворотный регулятор (1)

Поворотный регулятор позволяет выбрать один из 4 режимов :



Регулировка температуры в 4 положениях.

- ➔ Стоп
- ➔ Режим ожидания:

Устройство начинает подогревать жидкость только тогда, когда ее температура падает ниже 10 °С (позволяет предотвратить размораживание полотенцесушителя).

Можно установить таймер на 2 часа.

#### ➔ Умеренный режим

Температура жидкости поддерживается в пределах 40°C, чтобы поверхность полотенцесушителя была теплой.

#### ➔ Нормальная работа, полная мощность.

Устройство работает с полной мощностью для обеспечения максимального нагрева и сушки.

Температура жидкости поддерживается около 70 °С.



Когда отопление отключается (летний период), блок регулирования может продолжать работать, однако необходимо закрыть подачу воды на полотенцесушитель, чтобы он работал в режиме закрытого контура.

#### 3.1.2 - Нажимная кнопка принудительной работы (2)

##### Принудительная работа:

Простое нажатие на кнопку приводит к принудительному включению устройства на 2 часа (при 70°C), после чего оно возвращается в первоначальное положение. Для отключения принудительного режима работы до истечения заданного времени достаточно второй раз нажать на кнопку.

##### Программирование таймера:

Данная функция позволяет пользователю программировать принудительный режим работы, повторяющийся через каждые 24 часа с опережением первого включения на полчаса. Поэтому первое принудительное включение продолжается 1 час 30 минут (по сравнению с 2 часами обычного принудительного включения), а все последующие длятся 2 часа.

Продолжительное нажатие на кнопку (около 10 секунд) во время X, приведет к включению таймера на 2 часа ежедневно в одно и то же время с получасовым опережением (X - 30 минут).

##### Пример:

*Пользователь запустил функцию таймера в 7 часов утра в день Y. После этого устройство в течении 1 часа 30 минут будет поддерживать температуру 70°C и затем вернется в ранее выбранный режим работы. В день Y + 1, устройство автоматически перейдет в принудительный режим в 6 часов 30 минут, и будет работать до 8 часов 30 минут, и такой режим работы будет повторяться все последующие дни.*

**Примечание:** функция таймера включается только в режиме ожидания, в умеренном или нормальном режиме.

Функция "стоп" или любое отключение питания аннулируют функцию программирования (необходимо будет повторно запрограммировать таймер).

#### 3.1.3 - Двухцветный индикатор - ЗЕЛЕНый и КРАСНый (3)

Этот индикатор отображает режим работы устройства.



**ЗЕЛЕНЬИЙ индикатор:**

- Гаснет, когда переключатель установлен в положение "СТОП".
- Светится, когда переключатель находится в любом положении кроме "СТОП" и устройство не подогревает воду.

**КРАСНЬИЙ индикатор:**

- Светится, когда переключатель находится в любом положении кроме "СТОП" и когда устройство подогревает воду.
- В принудительном режиме красный индикатор мигает.
- Во время программирования 2 - часового таймера красный индикатор будет мигать три раза для подтверждения запоминания установленного времени. Затем красный индикатор будет мигать при всех последующих принудительных режимах работы.



В случае короткого замыкания, отключения питания или отсутствия жидкости в полотенцесушителе, устройство установится в режим безопасности, и оба индикатора будут мигать поочередно. (Зеленый/Красный)

## 4 - Рекомендации по применению

Перед обслуживанием устройства обязательно выключите его. Для корпуса блока регулирования используйте сухую ткань (без растворителя).

## 5 - Проверки в случае неисправности или неполадок в работе

В случае неисправности устройства, вы можете самостоятельно выполнить следующие проверки и устранить указанные неисправности:

Неисправности	Меры по устранению
Устройство не работает (индикатор не светится)	1* Проверьте электрическое подключение. 2* Убедитесь, что регулятор термостата (1) установлен в один из режимов подогрева.
Исчезло запрограммированное время принудительного подогрева.	Отключение питания приводит к аннулированию программы. Повторно выполните программирование, как сказано в главе 3.
Устройство перешло в режим безопасности (индикатор мигает зеленым/красный цветом).	1* Убедитесь в наличии жидкости в системе. 2* Отключите и снова подключите к сети соединительную коробку для повторной инициализации блока управления (если после этого проблема не была устранена, см. инструкции ниже).
Устройство устанавливается в режим безопасности и отключается. Его невозможно включить.	Обратитесь в отдел послепродажного обслуживания.

## 6 Послепродажное обслуживание

В случае невозможности включения устройства, постоянных неисправностей (утечка, электрическое отключение...) или для заказа запасных частей, обратитесь в компанию, устанавливавшую ваше устройство, или к продавцу.

Перед обращением за помощью для быстрого решения проблемы убедитесь, что вы записали следующие данные устройства:

- Технические параметры устройства, указанные на идентификационной этикетке устройства (см. главу 2.1).
- Данные о покупке устройства, указанные на товарном чеке.

## 7 - Гарантия

(СМ. ОБЩИЕ ПРАВИЛА ПРОДАЖИ В КОНКРЕТНОЙ СТРАНЕ)

Ваш блок регулирования соответствует директиве 89/336/СЕЕ с изменениями 92/31/СЕЕ, относящимися к ограничению электромагнитных помех и европейским стандартам EN 60 335-1 / 60 335-2-43.

### Случаи аннулирования гарантии:

Действия гарантии аннулируются при следующих условиях установки или эксплуатации:

- Изготовление, установка или обслуживание с нарушением нормативных требований, действующих в конкретной стране, общепринятых правил и инструкции по эксплуатации изготовителя.